



HOJA PARA EL ALUMNADO

# Un puente hacia Terabithia

*Resolución de conflictos*



Jess Aarons vive en el seno de una familia rural con sus padres y sus cuatro hermanas. Su familia no se preocupa demasiado por él, los problemas económicos bloquean las relaciones, su padre sólo tiene ojos para su hermana May Belle y se muestra exigente con el propio Jess. Le gusta correr, dibujar... y la señorita Edmunds, su profesora de música del nuevo curso que acaba de comenzar en Lark Creek. La llegada de Leslie Burke y su familia cambia radicalmente la forma de pensar de nuestro protagonista. Los Burke son escritores y se han mudado abandonando la ciudad, buscando oxígeno para su creatividad y nuevos amigos para su hija que siempre ha tenido problemas de relación con los demás por ser distinta: inquieta, imaginativa, positiva, alegre..., es decir, muy diferente de los adolescentes tumbados frente al televisor, preocupados exclusivamente por lo material y carentes de sueños e imaginación.

Leslie compite y vence a todos los chicos en una carrera, Jess inicialmente se siente molesto, pero pronto des-

cubrirá en su vecina y compañera esa capacidad de ingenio y aventura que también él necesitaba para su mundo y sus dibujos. Ambos se convierten en amigos inseparables y en el bosque próximo donde viven crean el reino secreto y mágico de Terabithia, un lugar al que sólo se puede acceder balanceándose en una vieja cuerda que pende sobre un arroyo. Un lugar en el que los compañeros de colegio que les provocan y hostigan en la realidad se encarnan en forma de personajes inventados que son dominados por nuestros amigos.

Un fatal accidente romperá bruscamente la amistad mágica de los dos amigos. Jess deberá enfrentarse a un nuevo reto: seguir adelante sin Leslie, enfrentarse a las dificultades que nos presenta la vida, recuperar el afecto de su familia, conservar el recuerdo de la joven Burke, su imaginación libre que le permita construir un puente hacia Terabithia, un enlace entre lo real y lo imaginario, entre el pasado y el futuro, la infancia y la adolescencia.

En la película hemos visto una serie de dificultades o conflictos que tienen los protagonistas. Siempre pensamos que nuestros problemas son los más importantes y es necesario resolverlos porque si no es así, nos ocasionan un malestar que puede desembocar en una alteración de nuestro estado de salud físico o psíquico. Hay veces que los conflictos son simplemente malos entendidos o pequeños asuntos que se pueden resolver fácilmente, pero si no lo hacemos así y les damos más importancia de la que en realidad tienen, podemos convertirlos en asuntos más graves.



• **Aquí tienes diez "conflictos" que aparecen en la película, escríbelos en los recuadros que tienes debajo, según lo consideres un problema grave o leve. Después comenta con tus compañeros las posibles coincidencias.**



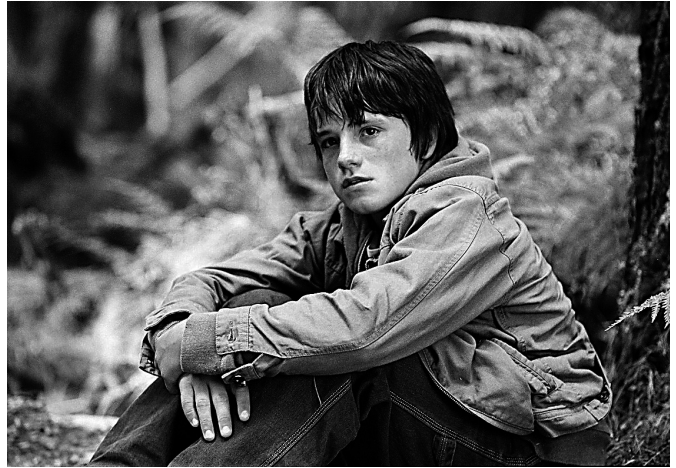
- A Leslie le impiden pasar al baño.
- Jess cree que su padre no le quiere.
- Janice se come los pastelitos de May Belle.
- Gary amenaza a Jess: "Estás muerto".
- Leslie muere en el río.
- Jess pierde las llaves de su padre.
- Scott se burla de Jess: *¿Llevas la ropa interior de tus hermanas?*
- Janice le tira ketchup a Leslie en el autobús.
- May Belle hace dibujos en el cuaderno de su hermano.
- La familia de Jess tiene problemas económicos.

Graves

Leves

A May Belle le gustan las flores púrpuras. A veces, en una situación de tensión reaccionamos sin pensar, porque nos dejamos llevar por las emociones que sentimos. Así, vemos al hasta entonces pacífico Jess dar un puñetazo a Scott, cuando tras la pérdida de su amiga le dice: "Bueno, ahora serás el más rápido de la clase". La indignación que antes no sentía por él mismo cuando le insultaban, ahora se ha transformado en un intenso sentimiento por el recuerdo de Leslie.

Cuando las cosas salen bien, tenemos emociones positivas y nos sentimos contentos, optimistas, satisfechos, relajados, felices..., pero las dificultades y conflictos pueden producirnos otros sentimientos muy distintos, nuestros amigos buscan en Terabithia un lugar en el que poder enfrentarse a sus temores.



• **Busca en esta Sopa de Letras diez adjetivos que expresen emociones que puedan ser consecuencia de un conflicto. Las escribes a la derecha y con las letras que no hayas utilizado forma debajo una frase que haya aparecido en la película y explicas su significado.**

O	Y	A	C	U	L	P	A	B	L	E
V	O	D	I	M	I	R	P	E	D	T
I	S	H	O	R	A	C	I	E	R	S
S	O	N	E	R	V	I	O	S	O	I
E	I	R	A	L	O	S	O	J	D	R
R	D	O	S	P	O	E	R	O	A	T
G	I	M	A	N	T	S	E	N	J	L
A	V	A	M	E	N	T	O	E	O	B
I	N	E	N	A	B	I	E	L	N	R
P	E	S	I	M	I	S	T	A	E	T
O	V	I	T	A	G	N	E	V	A	C

1. **CULPABLE**

2.

3.

4.

5.

6.

7.

8.

9.

10.

**FRASE ESCONDIDA**

En el escudo que está sobre el puente, Jess ha escrito: "Nada puede vencernos". Cuando tenemos un conflicto surge en nosotros una especie de emoción asociada a un pensamiento inmediato, que desemboca en una conducta determinada. Por ejemplo Janice queda en ridículo delante de todos porque la carta de amor de Willard Hughes era falsa (situación), está nerviosa (estado emocional), piensa que es fea y que será imposible estar con el chico que le gusta (pensamiento automático inmediato) y eso le ocasiona tristeza y agresividad (respuesta). Para aprender a afrontar esos momentos difíciles o conflictivos debemos conocer el tipo de respuesta emocional que solemos tener ante determinadas tensiones, sustituir los pensamientos negativos por otros más positivos y buscar una reacción que, lejos de bloquearnos, alivie la tensión experimentada y sepamos dar una respuesta adecuada. Por ejemplo, Janice podía pensar... "hablaré con él en otro momento" o "no es el único chico"...



• **A continuación tienes un cuadro con cinco situaciones conflictivas de la película, debes completar lo que falta en cada apartado de las tres incompletas. Cuando lo hayas hecho, en los últimos cuadros debes escribir una situación que a ti te haya supuesto un problema, completando todo. Finalmente, puedes comentar con tus compañeros si te parecen adecuadas las conductas de los protagonistas como respuesta a las situaciones problemáticas o si tú hubieras hecho algo distinto.**

Situación	Estado emocional	Pensamiento automático inmediato	Conducta Respuesta
Jess debe llevar las zapatillas rosas de su hermana...	Vergüenza.	Se van a reír de mí.	Pinta de negro las zapatillas rosas.
Scott provoca a Jess con su detector de pringados...			
Jess ha perdido las llaves de su padre...			
Leslie se sienta en el autobús en el sitio de las mayores...			
Jess acaba de enterarse de la muerte de su amiga...	Incredulidad.	No es posible.	Pasivo: "Leslie no está muerta".
	Culpabilidad.	Debía haberme quedado con ella.	Agresivo: corre en el bosque, empuja a su hermana.
	Aceptación.	Me quedan sus recuerdos.	Llora con su padre, comparte Terabithia con su hermana.

A veces creamos conflictos porque no nos comunicamos con los demás de forma adecuada: provocamos o no sabemos evitar una provocación, pensamos que los demás no tienen nunca razón...



• Lee estos tres diálogos de la película:



1

**Janice:** ¿Tienes un dólar?

**Leslie:** No.

**Janice:** Entonces háztelo en los pantalones.

**Leslie:** ¿Tienes problemas?

**Janice:** Es al revés, lista. Tú eres la de los problemas.

**Leslie:** (Mirando sus pies) Bonitos pies.

**Janice:** ¿Qué estás diciendo?

**Leslie:** Me estaba refiriendo a una fantástica historia de Trolls que están bajo los puentes y que cobran a los sufridos viajeros.



2

**Leslie:** (En clase) Según mi padre, la tele mata las células cerebrales.

**Scott:** Tu padre no tiene ni idea, nosotros vemos la tele cada día.

**Leslie:** Entonces tiene razón.



3

**Scott:** (En la clase, a Jess) Bonitas zapas. ¿También llevas la ropa interior de tus hermanas?

**Gary:** Te ha hecho una pregunta, ¡mariposón!

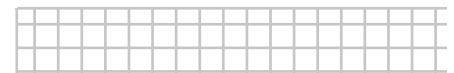
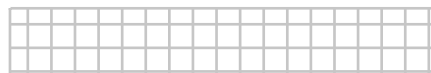
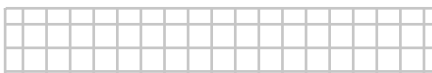
**Jess:** (No responde)

• Ahora, según los diálogos, trata de reconocer quién o quiénes se comportan de la forma que se describe, pon sus nombres en las etiquetas y comenta con tus compañeros qué modo de comunicación te parece más adecuado para evitar conflictos.

Evita mostrar sus opiniones, pensamientos y sentimientos, no se autovalora, se siente frustrado...

Demuestra confianza en sí misma; es un estilo abierto a las opiniones ajenas, respeta a los demás, utiliza el humor y la imaginación, se expresa de forma directa.

Autovaloración excesiva de las propias opiniones y sentimientos, desprecia a los demás procurando humillarles, se expresa sin ningún miramiento.



# Resolución de conflictos



## FICHA TÉCNICA

USA, 2007. Color. 90 minutos.

Director: *Gabor Csupo*

Guión: *Jeff Stockwell* y *David Paterson*

Basado en la novela homónima de *Katherine Paterson*.

Producción: *Hal Lieberman*, *Lauren Levine* y *David Paterson*

Productor ejecutivo: *Alex Schwartz*

Montaje: *John Gilbert*

Fotografía: *Michael Chapman*

Música: *Aaron Zigman*

Supervisión musical: *George Acogny*

Vestuario: *Bárbara Darragh*

Dirección artística: *Jennifer Ward*

Efectos especiales: *Weta Digital*

Productora: *Walden Media / Walt Disney*

Web oficial:

<http://disney.go.com/disneyvideos/liveaction/bridgetoterabithia/>

## FICHA ARTÍSTICA

*Josh Hutcherson* (Jess Aarons)

*Annasophia Robb* (Leslie Burke)

*Robert Patrick* (Jack Aarons)

*Kate Butler* (Mary Aarons)

*Bailee Madison* (May Belle Aarons)

*Devon Wood* (Brenda Aarons)

*Emma Fenton* (Ellie Aarons)

*Grace Brannigan* (Joyce Aarons)

*Latham Gaines* (Bill Burke)

*Judy McIntosh* (Judy Burke)

*Zoey Deschanel* (Prof. Edmunds)

*Jen Wolfe* (Prof. Myers)

*Lauren Clinton* (Janice Avery)

*Cameron Wakefield* (Scott Hoager)

*Elliot Lawless* (Gary Fulcher)

- El director, Gabor Csupo, trabajó en animación para los estudios de Hanna-Barbera, en las tres primeras temporadas de "Los Simpson" y también produjo y animó la serie de "Los Rugrats".
- Los efectos especiales han sido realizados por Weta Digital, factoría de Nueva Zelanda conocida por sus trabajos en películas como "El Señor de los Anillos", "King Kong", "Los cuatro fantásticos", "Eragon", "Yo robot"...
- Los actores protagonistas, a pesar de su edad, ya tenían experiencia cinematográfica: Josh Hutcherson (Jess Aarons) había intervenido en "Zathura", "Un entrenador genial" y "Pequeño Manhattan" y AnnaSophia Robb (Leslie Burke) en "Charlie y la Fábrica de Chocolate" y "Mi mejor amigo".
- La película se rodó íntegramente en Auckland (Nueva Zelanda) y sus alrededores.